



INFORMAPRESS - Passo a Passo em Tratamento de Imagens

1 - SCANEAMENTO E RESOLUÇÃO:

- O posicionamento do original, sendo este o mais alinhado possível, evitando rotações;
- Deixar a lâmpada aquecer o suficiente e procurar utilizar a área central da mesa de vidro, pois essas lâmpadas apresenta, melhor iluminação no centro do tubo;
- Ajustar a resolução (conforme a lineatura) e o tamanho das imagens (conforme o layout).

2 - CRITÉRIOS:

- **Olhar** - simples / subjetivo
- **Composição de cores** - técnico / objetivo

3 - PARÂMETROS DE AJUSTE PARA IMAGENS COLORIDAS:

Observação: É interessante não converter imediatamente, sua imagem para CMYK, pois em RGB as informações não se perdem, sendo deslocadas de um canal de cor para outro. Problemas como **volume de cor ou invasões de cores (casting)** são preferíveis de resolve-los ainda no modo RGB. Por isso utilizamos, o recurso *Cores de Prova (CTRL+Y)* no menu *Visualizar*, que fornece um preview da imagem, conforme a configuração do CMYK Setup

• **Tipos de Imagem** - É importante antes de começar a tratar uma imagem, verifique em que tipo esta se enquadra conforme sua luminosidade



clara



normal



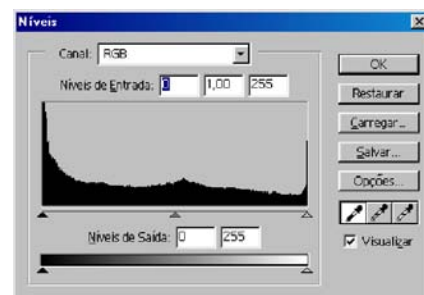
escura

3A - Brilho e Contraste: Essa correção consiste em definir o ponto **branco (mínima)**, **preto (máxima)** e ajustar os **meios-tons** da imagem, através da ferramenta **NÍVEIS (Ctrl+L)**

• **Mínima** - Responsáveis por 50% do resultado final de suas fotos, reconhecer e ajustar uma área de mínima com precisão, lhe garante uma curva tonal equilibrada. As áreas de mínima sofrem uma grande influência do tipo de suporte e tecnologia de impressão utilizados.

O padrão é simples, havendo variações quando na imagem não existir nenhuma cor de referência (branco, gris/cinza), recorrendo então a nossa memória visual, como **tons de pele, frutas, vegetais e animais, mar, céu, etc.** Não podemos, de forma alguma, inventar referências como brancos e grises se estes tons não existirem na imagem.

▶ Com os cursores para definir o ponto preto e ponto branco devemos ajustar as compressões dos tons claros e escuros da imagem.



Papel Couchê:	C= 5%	M= 3%	Y= 3%	K=0%
Papel Offset:	C= 7%	M=5%	Y=5%	K=0%
Papel Jornal:(*)	C=2%	M= 1%	Y= 1%	K=0%

Esses valores refletem resultados, em áreas “realmente” claras, que tenham detalhes, como paredes de prédios, camisa, folha de papel, nuvens. Lâmpadas e reflexos devem ser desprezados, por terem suas áreas “estouradas”, juntamente pontos claros coloridos sob pena de desbalancearem todas as cores da imagem.

(*) Impressões em papel jornal, normalmente aceitam áreas de mínima “furadas” ou “zeradas”, devido ao alto valor de pigmentação do papel, elevado ganho de ponto e pouco contraste de impressão.

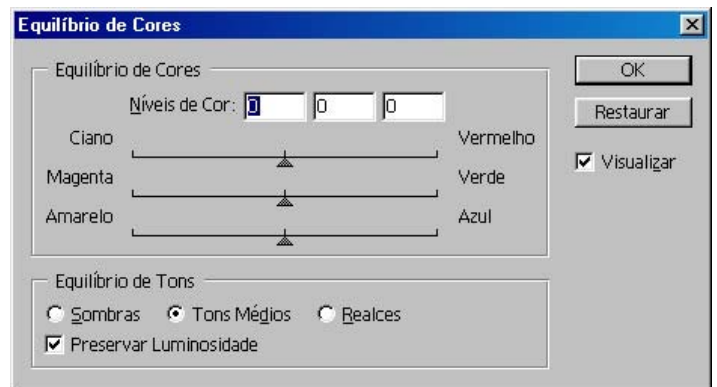
- **Máxima** - Onde se define o contraste da imagem, estando diretamente relacionada a carga máxima de tinta, que cada papel suporta, conforme feito no **CMYK Setup**.

- **Meio-tom ou Área de gris/cinza** - Juntamente com a mínima e máxima, as áreas de gris são as principais referências de uma imagem. Nesta etapa é feita a curva de compensação do **Ganho de Ponto** movendo para a esquerda o slider intermediário da ferramenta Níveis para amenizar o escurecimento que ocorre na imagem durante a impressão.

3B - Equilíbrio de Cores: Com a ferramenta **Eq. de cores (Ctrl+B)**, pode-se neutralizar as invasões de cores (casting) nas três áreas da imagem (realces, tons médios, sombras), buscando um tom neutro (gris) normalmente encontrado em tonalidades brancas, cinzas e pretas.

A paleta de cores deve estar configurada para RGB, pois quando se tem os mesmos valores dessas cores em RGB, obtemos um valor neutro em CMYK.

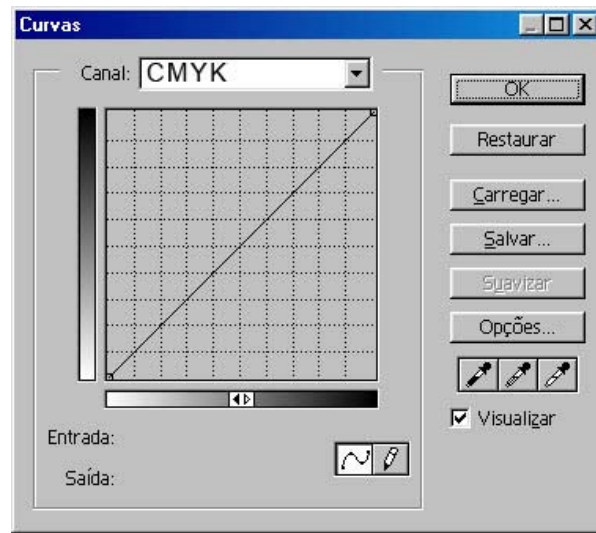
Com o Color Balance selecionado deve-se selecionar um ponto neutro (gris) claro, médio e escuro. Através da janela de cores você deve verificar se os três valores estão iguais buscando neutralizar as cores



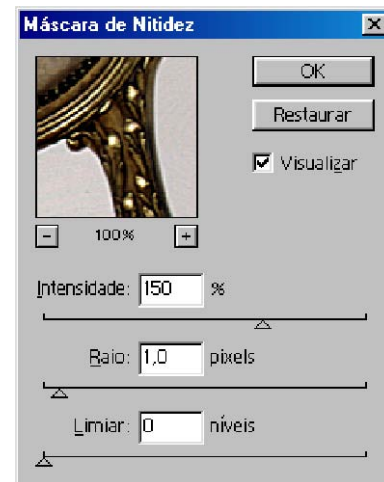
- **3C - Ajuste Tonal:** Refere-se ao acerto das cores da imagem, procurando realçar determinados tons, tendo como objetivo principal compensar as impurezas das tintas de impressão, através da ferramenta **Cor Seletiva** - uma das mais eficientes quando necessitamos corrigir cores específicas, trabalhando com 6 valores cromáticos (vermelho, amarelo, verde, ciano, azul, magenta) e 3 acromáticos (branco, neutro, preto)



3D - Curvas: Resolve problemas de contraste, brilho, definição das formas da imagem e ajustes finos em geral



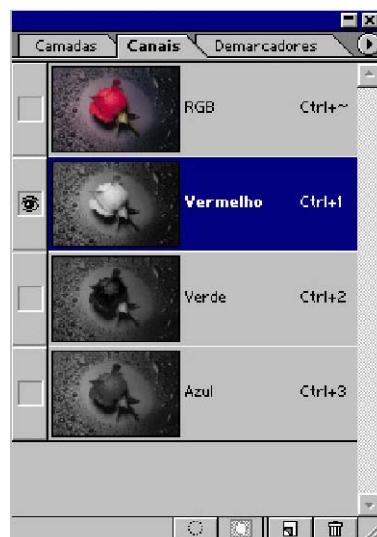
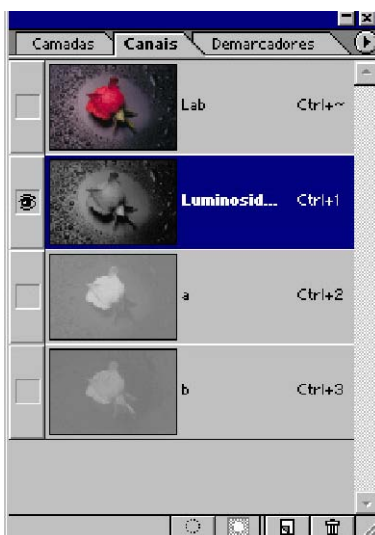
• **3E - Ajuste de Foco:** Refere-se a retomada das passagens de tons de uma imagem, criando “halos” justamente entre estas transições de cores realçando assim os detalhes da imagem, pois cria halos brancos e halos pretos na áreas de sombra e luzes respectivamente. Através do filtro **NITIDEZ**, na sua subopção máscara de nitidez



• **3F - Retoques Fotográficos:** Técnicas utilizadas para se corrigir uma imagem no sentido de se retirar arranhões, sujeiras, áreas danificadas ou realizar montagens, fusões, recortes.

4 - PARÂMETROS DE AJUSTE PARA IMAGENS EM TONS DE CINZA:

- Sempre digitalize suas imagens em RGB, dessa forma capturando mais detalhes do original, tendo o modo RGB maior profundidade de cores;
- A melhor forma de converter uma imagem para tons de cinza, é não convertendo;
- Assim que a foto for aberta no Photoshop, devemos analisar os canais da fotografia (a foto deve estar em RGB ou LAB), em um dos canais da fotografia colorida encontraremos uma informação perfeita para a transformação Grayscale.



- Mantendo-se a aplicação dos parâmetros:

3A - Brilho e Contraste;
3E - Ajuste de foco;
3F - Retoques fotográficos

5 - OUTRAS FERRAMENTAS PARA TRATAMENTO DE IMAGENS:

5A - Misturador de Canais: Auxilia a desenhar canais deficientes



5B - Matiz / Saturação: Usada em imagens saturadas, com cores intensas e tons muito fortes, utilizada para colorizar uma imagem que seja originariamente em tons de cinza ou modificar as cores de uma imagem deslocando toda sua matiz para outras cores

